



# *ORMAN FAKÜLTESİ*

---

2023 YILI  
BİRİM FAALİYET  
RAPORU

---

## BİRİM YÖNETİCİSİNİN SUNUŞU

5018 Sayılı Kamu Mali Yönetimi ve Kontrol Kanununun 41. Maddesine bağlı kalınarak, Maliye Bakanlığı tarafından düzenlenen ve Kamu İdarelerince hazırlanması istenen Faaliyet Raporları Hakkındaki Yönetmelik çerçevesinde hazırlanan 2023 yılı Faaliyet Raporu, Fakültemizde bir yıl içinde yapılanlar ile nerede olduğumuzu ve nereye ulaşmak istediğimizi, ayrıca artılarımız ve eksiklerimizin neler olduğunu gösteren bir çalışmadır.

Fakültemizin evrensel eğitim ve öğretim ilkeleri doğrultusunda çağdaş ve toplumun ihtiyaç duyduğu insan gücünü hazırlayabilmesi; ulusal ve uluslararası düzeyde saygın eğitim kurumları arasında yer alabilmesi, ihtiyaç duyulan maddi ve manevi kaynakların temin edilmesi, ayrıca akademik ve idari personelin kendisinden beklenen görevleri zamanında ve etkin bir şekilde yerine getirmeleri ile mümkün olacaktır.

2023 yılında Fakültemizdeki akademik ve idari faaliyetler ile fiziki mekanların iyileştirilmesi için yapılan çalışmalar hakkında durumu genel olarak ortaya koymaya yarayan Faaliyet Raporu gelecek dönemler için de yapılması planlanan çalışmalara rehber olacak ve eğitim öğretim hazırlıklarımıza katkı sağlayacaktır.

Tüm Akademik ve idari personelimize bu çalışmaların başarıya ulaşması için gösterdikleri özveri ve Çalışmalarından dolayı teşekkür ederim.

**Prof. Dr. Hasan SOLMAZ**  
**Dekan V.**

## I. GENEL BİLGİLER

### A. MİSYON VE VİZYON

<b>Misyon</b>	Ormancılık süreçlerini yönetme ve doğanın sürdürülebilirliğini sağlamaya yönelik uluslararası düzeyde uygulamalı eğitim vermek ve bilime katkı sağlamak.
<b>Vizyon</b>	Ormancılık eğitimi ve araştırmalarında uluslararası düzeyde öncü fakülte olmak.

### B. YETKİ, GÖREV VE SORUMLULUKLAR

Birimin Kuruluş Mevzuatı	KBÜ Orman Fakültesi, 3 Ocak 2012 tarih ve 28162 sayılı Resmi Gazetede yayımlanan Bakanlar Kurulu 14.11.2011 tarih ve 2011/2471 sayılı Kararnameyle kurulmuştur. Fakülte bünyesinde, 2012 yılında Orman Mühendisliği bölümü açılmıştır.
Yetki, Görev ve Sorumluluklar	<ol style="list-style-type: none"><li>1. Fakülte kurullarına başkanlık etmek, Fakülte kurullarının kararlarını uygulamak ve Fakülte birimler arasında düzenli çalışmayı sağlamak.</li><li>2. Her öğretim yılı sonunda ve istendiğinde Fakültenin genel durumu ve işleyişi hakkında Rektöre rapor vermek.</li><li>3. Fakültenin ödenek ve kadro ihtiyaçlarını gerekçesiyle birlikte Rektörlüğe bildirmek, Fakülte bütçesiyle ilgili teklif önerisini, Fakülte Yönetim Kurulunun da görüşünü aldıktan sonra Rektörlüğe sunmak.</li><li>4. Fakültenin birimleri ile akademik ve idari personel üzerinde genel gözetim ve denetim görevini sürdürmek.</li><li>5. Kanun ve yönetmelikler ile kendisine verilen diğer görevleri yapmaktır.</li></ol> <p>Dekan; Fakültenin ve bağlı birimlerinin öğrenim kapasitesinin rasyonel bir şekilde kullanılmasında ve geliştirilmesinde, gerektiği zaman güvenlik önlemlerinin alınmasında, öğrencilere gerekli sosyal hizmetlerin sağlanmasında, eğitim-öğretim, bilimsel araştırma ve yayın faaliyetlerinin düzenli bir şekilde yürütülmesinde, bütün faaliyetlerin gözetim ve denetimin yapılmasında, takip ve kontrol edilmesinde ve sonuçlarının alınmasında Rektöre karşı birinci derecede sorumludur.</p> <p>Ayrıca;</p> <ul style="list-style-type: none"><li>• Çağdaş uygarlık ve eğitim-öğretim esaslarına dayanan bir düzen içinde toplumun ihtiyaçları ve kalkınma planları ilke ve hedeflerine uygun ve orta öğretime dayalı çeşitli düzeylerde eğitim öğretim, bilimsel araştırma, yayın ve danışmanlık yapmak.</li><li>• Kendi ihtisasa gücü maddi kaynaklarını rasyonel, verimli ve ekonomik şekilde kullanarak, milli eğitim politikası ve kalkınma planları ilke ve hedefleri ile Yükseköğretim Kurulu tarafından yapılan plan ve programlar</li></ul>

	<p>Doğrultusunda, ülkenin ihtiyacı olan dallarda ve sayıda İnsan gücü yetiştirmek.</p> <ul style="list-style-type: none"> <li>• Türk toplumunun yaşam düzeyini yükseltici ve kamuoyunu aydınlatıcı bilim verilerini söz, yazı ve diğer araçlarla yaymak</li> <li>• Ülkenin bilimsel, kültürel, sosyal ve ekonomik yönlerden ilerlemesini ve gelişmesini ilgilendiren sorunlarını, diğer kuruluşlarla iş birliği yaparak, kamu kuruluşlarına önerilerde bulunmak suretiyle öğretim ve araştırma konusu yapmak, sonuçlarını toplumun yararına sunmak ve kamu kuruluşlarınca istenecek inceleme ve araştırmaları sonuçlandırarak düşüncelerini ve önerilerini bildirmek.</li> <li>• Eğitim-öğretim seferberliği içinde örgün, yaygın, sürekli ve açık eğitim hizmetini üstlenen kurumlara katkıda bulunacak önlemleri almak.</li> <li>• Yörelerdeki tarım ve sanayinin gelişmesine ve ihtiyaçlarına uygun meslek elemanlarının yetişmesine ve bilgilerinin gelişmesine katkıda bulunmak, sanayi, tarım, ve sağlık hizmetleri ile diğer hizmetlerde modernleşmeyi, üretimde artışı sağlayacak çalışma ve programlar yapmak, uygulamak ve yapılana katılmak, bununla ilgili kurumlarla işbirliği yapmak ve çevre sorunlarına çözüm getirici önerilerde bulunmak.</li> <li>• Eğitim teknolojisi üretmek, geliştirmek, kullanmak, yaygınlaştırmak.</li> <li>• Yükseköğretimin uygulamalı yapılmasına ait eğitim-öğretim esaslarını geliştirmek, döner sermaye işletmelerini kurmak, verimli çalıştırmak ve bu faaliyetlerin geliştirilmesine ilişkin gerekli düzenlemeleri yapmaktır.</li> </ul>
--	---

## C. İDAREYE İLİŞKİN BİLGİLER<sup>1</sup>

### 1. Fiziksel Yapı

#### 1.1. Toplam Kapalı Alan (m<sup>2</sup>)

İdari Bina Alanları	Eğitim Alanları				Sosyal Alanlar	Sirkülasyon Alanı	Spor Alanları		Toplam Alan
	A	B	C	D	E		Açık	Kapalı	
	392,4	49,53	230,57	206,64	20				<b>900,14</b>

A= Derslik; B= Bilgisayar Lab.; C=Diğer Lab., D=Atölye; E= Kantin, Kafeterya, Yemekhane vb.

#### 1.2. Eğitim Alanları

Eğitim Alanı	Kapasitesi (Kişi)
--------------	-------------------

<sup>1</sup> Harcama birimine ilişkin bilgi tabloları oluşturulacaktır.

<sup>2</sup> Tüm fiziksel yapı bilgileri için 31.12.2023 tarihindeki rakamlar esas alınır.

	0-50	51-75	76-100	101-150	151-250	251-Üzeri
Amfi						
Sınıf	1	2	1			
Bilgisayar Lab.		1				
Diğer Lab.		6				
Atölye		2				
Diğer	1					
<b>Toplam</b>	<b>2</b>	<b>11</b>	<b>1</b>			

### 1.3. Sosyal Alanlar

#### a. Kantin ve Kafeteryalar

Kantin sayısı : -  
Kantin alanı : 20 m<sup>2</sup>

#### b. Spor Tesisleri

Kapalı spor tesisleri alanı : - m<sup>2</sup>  
Açık spor tesisleri alanı : - m<sup>2</sup>

#### c. Toplantı – Konferans Salonları

	Kapasite (Kişi)					
	0-50	51-75	76-100	101-150	151-250	251-Üzeri
Toplantı Salonu Sayısı	1					
Konferans Salonu Sayısı						
<b>Toplam</b>	<b>1</b>					

### 1.4. Hizmet Alanları

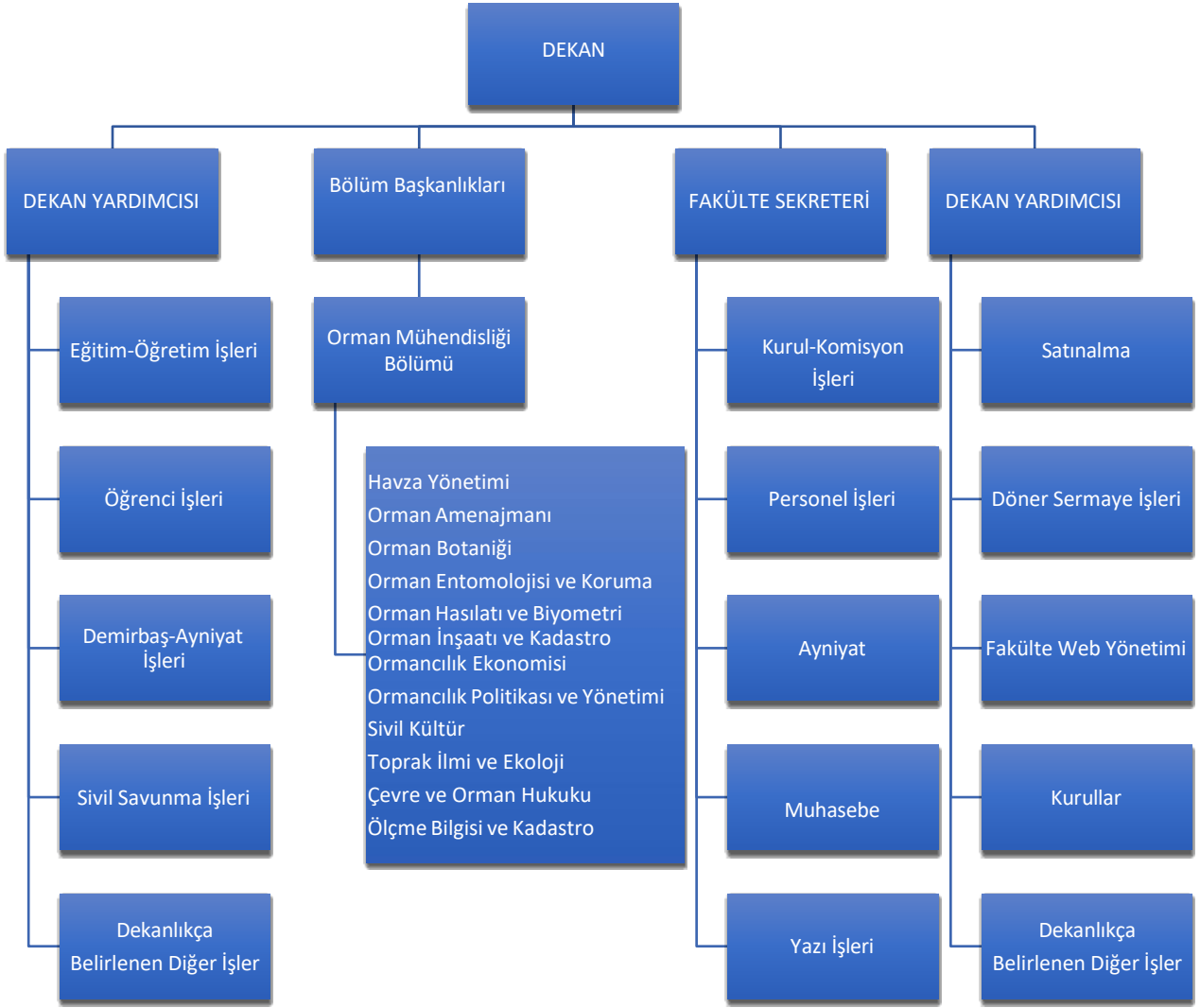
#### a. Personel Hizmet Alanları

Fiziki Alan Adı	Sayı	Toplam Alan (m <sup>2</sup> )	Kullanan Kişi Sayısı
Akademik Personel Ofisi	24	720 m <sup>2</sup>	24
İdari Personel Ofisi	6	230 m <sup>2</sup>	7
Servis			
.....			
<b>Toplam</b>	<b>30</b>	<b>950 m<sup>2</sup></b>	<b>31</b>

#### b. Diğer Hizmet Alanları

	Sayı	Toplam Alan (m <sup>2</sup> )
Ambar/Depo	1	40 m <sup>2</sup>
Arşiv	1	40 m <sup>2</sup>
Atölye	2	207 m <sup>2</sup>
Labaratuvar	6	150 m <sup>2</sup>
<b>Toplam</b>	<b>10</b>	<b>437 m<sup>2</sup></b>

## 2. Teşkilat Yapısı



### 3. Teknoloji ve Bilişim Altyapısı

No	Cinsi	Taşınır Kodu	İdari Amaçlı		Eğitim Amaçlı		Araştırma Amaçlı	
			Sayı	Toplam Kayıt Tutarı (TL)	Sayı	Toplam Kayıt Tutarı (TL)	Sayı	Toplam Kayıt Tutarı (TL)
1	Masaüstü bilgisayar	255.02.01.01.01.01	30	115020,23				
2	Taşınabilir bilgisayar	255.02.01.01.02			36	170620,26		
3	Kitap	255.07.02.01						
4	Projeksiyon	255.02.05.01.01			12	33885,80		
5	Slayt makinesi	255.02.05.01.02						
6	Tepegöz	255.02.05.01.02						
7	Episkop	255.02.05.01.03						
8	Barkod Okuyucu	255.02.02.01.13						
9	Baskı makinesi	255.02.03.99	1	6.800,00				
10	Fotokopi makinesi	255.02.03.01	1	5.310,00				
11	Faks	255.02.04.02	1	395,30				
12	Fotoğraf Makinesi	255.02.05.04.02					3	8.864,93
13	Kameralar	255.02.05.04.01					3	3.697,82
14	Televizyonlar	255.02.05.04.02			2	9.500,00		
15	Tarayıcılar	255.02.02.02						
16	Müzik setleri	255.02.05.02.01						
17	Mikroskop (01)	253.03.06.06.01			10	79510,00		
18	Mikroskop (02)	253.03.06.06.02						
19	DVD'ler	255.07.03.07						
20	Diğer (Yazıcı)				24	19.314,00		

#### 4. İnsan Kaynakları

##### 4.1. Akademik Personel Sayıları

Kadro Unvanı	Kadın	Erkek
Profesör		2
Doçent		3
Doktor Öğretim Üyesi	4	4
Öğr. Gör.		
Okutman		
Arş. Gör.	1	1
Uzman		
<b>Toplam</b>	<b>5</b>	<b>10</b>

##### 4.2. Yabancı Uyruklu Akademik Personel Sayıları

Kadro Unvanı	Geldiği Ülke	Çalıştığı Bölüm	Kadın	Erkek	Sayı
Profesör					
Doçent					
Doktor öğretim üyesi					
Öğretim Görevlisi					
Okutman					
Araştırma Görevlisi					
Uzman					

##### 4.3. Gelen Akademik Personel Sayıları

Kadro Unvanı	Naklen	Açıktan	Diğer	Toplam
Profesör				
Doçent				
Doktor öğretim üyesi			1	
Öğretim Görevlisi				
Okutman				
Araştırma Görevlisi				
Uzman				
<b>Toplam</b>			<b>1</b>	



#### 4.4. Ayrılan Akademik Personel Sayıları

Kadro Unvanı	Naklen	İstifa	Diğer	Toplam
Profesör				
Doçent				
Doktor öğretim üyesi			1	
Öğretim Görevlisi				
Okutman				
Araştırma Görevlisi				
Uzman				
<b>Toplam</b>				

#### 4.5. KBÜ Dışında Görevlendirilen Akademik Personel Sayıları<sup>3</sup>

Kadro Unvanı	2547 Sayılı Kanun'un İlgili Maddeleri								
	33	35	36	37	38	39	40/a	40/b	41
Profesör									
Doçent									
Doktor öğretim üyesi									
Öğr. Gör.									
Okutman									
Arş. Gör.									
Uzman									
<b>Toplam</b>									

#### 4.6. Başka Üniversiteden Birimde Görevlendirilen Akademik Personel Sayıları<sup>4</sup>

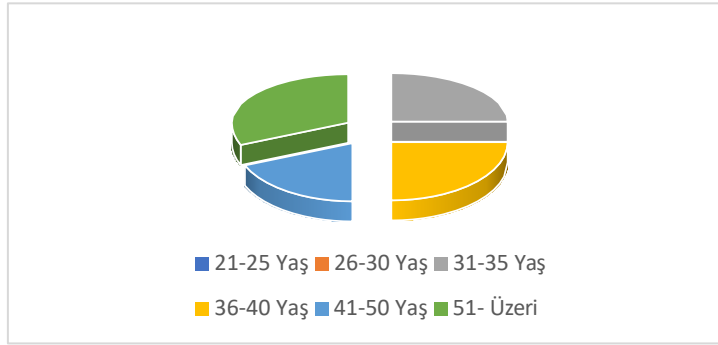
Kadro Unvanı	2547 Sayılı Kanun'un İlgili Maddeleri								
	33	35	36	37	38	39	40/a	40/b	41
Profesör								1	
Doçent									
Doktor öğretim üyesi									
Öğr. Gör.									
Okutman									
Arş. Gör.									
Uzman									
<b>Toplam</b>								<b>1</b>	

<sup>3</sup> 2023 takvim yılı içerisinde kadrosu birimde olup, başka üniversite veya kurumda görevlendirilen akademik personel sayısı esas alınır.

<sup>4</sup> 2023 takvim yılı içerisinde kadrosu başka üniversitede olup birimde görevlendirilen akademik personelin sayısı yazılır.

#### 4.7. Akademik Personelin Yaş İtibariyle Dağılımı<sup>5</sup>

Kadro Unvanı	Yaş Aralığı					
	21-25	26-30	31-35	36-40	41-50	51- Üzeri
Profesör					1	1
Doçent						3
Doktor Öğretim Üyesi				6	2	
Öğretim Görevlisi						
Okutman						
Arş. Gör.			2			
Uzman						
<b>Toplam<sup>6</sup></b>			<b>2</b>	<b>6</b>	<b>3</b>	<b>4</b>



Grafik üzerine sağ tıklayıp “Verileri düzenle” seçeneği seçildiğinde açılan excel sayfasında “Yüzde” satırına, tablodaki toplam sayılar girildiğinde grafik oluşacaktır. **Bu not grafik oluşturulduktan sonra silinmelidir.**

#### 4.8. İdari Personel Sayıları

Görevi	Kadın	Erkek	Fiilen Görev Yapan Toplam
Bilgisayar İşletmeni	1	2	3
Memur	1		1
Tekniker			
Teknisyen			
657 4/B Sözleşmeli Personel		1	1
Sürekli İşçiler	2	1	3
<b>Toplam</b>	<b>4</b>	<b>4</b>	<b>8</b>

<sup>5</sup> 31.12.2023 tarihindeki fiilen görev yapan akademik personel sayısı esas alınır.

<sup>6</sup> 31.12.2023 tarihindeki fiilen görev yapan toplam akademik personel sayısının yaş grafiği hazırlanır.

#### 4.9. İdari Personel Eğitim Faaliyetleri

Programın Türü ve Adı (Hizmet İçi Eğitim /Kurs/ Diğer)	Programın Tarihi	Katılan Kişi Sayısı
Disiplin İşlemleri Eğitimi	13.11.2023	2
Bilgi Güvenliği ve Farkındalık Eğitimi	20.10.2023	2
İlk Yardım Eğitimi	28.02.2023	2
Akademik Personel İşlemleri Eğitimi	16.03.2023	1

#### 4.10. Kısmi Zamanlı Öğrenci Sayıları<sup>7</sup>

Kısmi Zamanlı Öğrenci Sayıları	Erkek	Kadın	Toplam

### 5. Sunulan Hizmetler

#### 5.1. Eğitim-Öğretim Hizmetleri

##### a. Öğrenci Kontenjanları<sup>8</sup>

Bölüm/Program Adı	I. Öğretim				II. Öğretim			
	Kontenjan	1. Yerleştirme	Ek Yerleştirme	Doluluk Oranı	Kontenjan	1. Yerleştirme	Ek Yerleştirme	Doluluk Oranı
Orman Mühendisliği	40	45	5	%112,5				
<b>Toplam</b>	<b>40</b>	<b>45</b>	<b>5</b>	<b>%112,5</b>				

##### b. Öğrenci Sayıları<sup>9</sup>

Bölüm/Program Adı	I. Öğretim			II. Öğretim			Toplam		Genel Toplam
	E	K	Toplam	E	K	Toplam	E	K	
Orman Mühendisliği	93	54	147						
<b>Toplam</b>	<b>93</b>	<b>54</b>	<b>147</b>						

Anabilim Dalı	Yüksek Lisans			Doktora	Toplam
	Tezli	Tezsiz	Toplam		
Orman Mühendisliği	43		43	8	51
Orman Endüstri Müh.	7		7	4	11
<b>Toplam</b>	<b>50</b>		<b>50</b>	<b>12</b>	<b>62</b>

<sup>7</sup> 31.12.2023 tarihindeki rakamlar esas alınır.

<sup>8</sup> 2023-2023 eğitim-öğretim yılı rakamları esas alınır.

<sup>9</sup> 2023-2023 eğitim-öğretim yılı rakamları esas alınır.

**c. Yabancı Uyruklu Öğrenci Sayıları<sup>10</sup>**

Bölüm/Program Adı	Erkek	Kadın	Toplam
Orman Mühendisliği	13	5	18
<b>Toplam</b>	<b>13</b>	<b>5</b>	<b>18</b>

**d. Uluslararası Öğrenci Değişim Programlarına Katılan Öğrenci Sayıları<sup>11</sup>**

Öğrenci Değişim Programları ile Gelen Öğrenci Sayıları		
Geldiği Bölüm	Geldiği Ülke	Toplam Sayı

Öğrenci Değişim Programları ile Giden Öğrenci Sayıları		
Gittiği Bölüm	Gittiği Ülke	Toplam Sayı

**e. Uluslararası Öğretim Elemanı Değişim Programlarına Katılan Öğretim Elemanı Sayıları**

Öğretim Elemanı Değişim Programları ile Gelen Öğretim Elemanı Sayıları		
Geldiği Bölüm	Geldiği Ülke	Toplam Sayı

Öğretim Elemanı Değişim Programları ile Giden Öğretim Elemanı Sayıları		
Gittiği Bölüm	Gittiği Ülke	Toplam Sayı

**f. Yatay/Dikey Geçiş Yapan Öğrenci Sayıları<sup>12</sup>**

Yatay Geçişle Gelen Öğrenci Sayıları			
Ayrıldığı Üniversite	Ayrıldığı Bölüm	Geldiği Bölüm	Sayı

Yatay Geçişle Giden Öğrenci Sayıları	
Ayrıldığı Bölüm	Sayı

<sup>10</sup> 2023 takvim yılı rakamları esas alınır.

<sup>11</sup> 2023 takvim yılı rakamları esas alınır.

<sup>12</sup> 2023 takvim yılı rakamları esas alınır.

Dikey Geçişle Gelen Öğrenci Sayıları		
Geldiği Üniversite	Geldiği Bölüm	Sayı
-		

**g. Ayrılan Öğrenci Sayıları<sup>13</sup>**

Bölüm Adı	Kendi İsteği ile	Öğr.Ücr. ve Katkı Payı Yat.	Başarısızlık/ Azami Süre	Yük. Öğr Çıkarma	Diğer	Toplam
<b>Toplam</b>						

**h. Mezun Olan Öğrenci Sayıları<sup>14</sup>**

Bölüm Adı	Mezun Olan Öğrenci Sayısı
Orman Mühendisliği	17
<b>Toplam</b>	<b>17</b>

**i. Disiplin Cezası Alan Öğrenci Sayıları<sup>15</sup>**

Bölüm Adı	5 / a	5 / b	5 / c	5 / d	5 / e	Toplam
	Uyarma	Kınama	Bir Aya Kadar Uzaklaştırma	Bir veya İki Yarı Yıl Uzaklaştırma	Çıkarma	
<b>Toplam</b>						

<sup>13</sup> 2022 takvim yılı rakamları esas alınır.

<sup>14</sup> 2022 takvim yılı rakamları esas alınır. Fakülte, Yüksekokul ve Meslek Yüksekokulları tarafından doldurulur.

<sup>15</sup> 2022 takvim yılı rakamları esas alınır.

## 5.2. Araştırma-Geliştirme Hizmetleri ve Sosyal Faaliyetler

### a. Düzenlenen Bilimsel Toplantılar-Etkinlikler-Sosyal Faaliyetler<sup>16</sup>

Faaliyet Türü	Ulusal	Uluslararası	Toplam
Sempozyum		8	8
Kongre			
Konferans			
Panel		1	1
Seminer			
Açık Oturum			
Söyleşi			
Tiyatro			
Konser			
Sergi	1		1
Turnuva			
Teknik Gezi	4		4
Eğitim Semineri	1		1
.....			
<b>TOPLAM</b>	<b>1</b>	<b>9</b>	<b>10</b>

### b. Bilimsel Yayın Sayıları<sup>17</sup>

Bölüm Adı	Makale		Bildiri		Kitap <sup>17</sup>
	A <sup>18</sup>	B <sup>19</sup>	A <sup>20</sup>	B <sup>21</sup>	
Orman Mühendisliği	8	13		9	4
<b>Toplam</b>	<b>8</b>	<b>13</b>		<b>9</b>	<b>30</b>

A = Ulusal, B = Uluslararası

### c. Bilimsel Ödül Sayıları

Ödül Sahibi	Ödülün Adı ve Konusu	Hangi Alanda Verildiği	Veriliş Tarihi	Ödülü Veren Kurum

### d. Başka Üniversitelerin Fakülteleri ile Yapılan İkili Anlaşmalar

<sup>16</sup> Organizasyonu harcama birimi tarafından yapılan faaliyetler yazılır.

<sup>17</sup> Yurtiçi ve yurtdışında yayımlanan kitap sayıları

<sup>18</sup> Tüm indeks ve özler tarafından taranan hakemli dergilerde yayımlanan (teknik not, editöre mektup, tartışma, vak'a takdimi ve özet türünden yayınlar dışındaki) ulusal makale sayıları

<sup>19</sup> Tüm indeks ve özler tarafından taranan hakemli dergilerde yayımlanan (teknik not, editöre mektup, tartışma, vak'a takdimi ve özet türünden yayınlar dışındaki) uluslararası makale sayıları

<sup>20</sup> Ulusal toplantıda sunularak tam metin olarak yayımlanan bildiri sayıları

<sup>21</sup> Uluslararası toplantıda sunularak tam metin olarak yayımlanan bildiri sayıları

Üniversite/Fakülte Adı	Anlaşmanın İçeriği
Hırvatistan-Zagreb Üniversitesi	Erasmus

e. Unvanı Yükselen Öğretim Üyesi Sayıları<sup>22</sup>

Yükseldiği Kadro Unvanı	Sayı
Profesör	2
Doçent	1
Doktor Öğretim Üyesi	1
<b>Toplam</b>	<b>4</b>

f. Döner Sermaye Faaliyetleri<sup>23</sup>

Bölüm Adı	Faaliyet Sayısı	Gelir Toplamı
<b>Toplam</b>		

g. Proje Bilgileri

Birim Adı	Önceki Yıllardan Devam Eden <sup>24</sup>	Yıl İçinde Başlanan <sup>25</sup>	Toplam	Yıl İçinde Tamamlanan <sup>26</sup>
AB				
TÜBİTAK				
DPT				
BAP	3	1		1
Diğer	1			
<b>Toplam</b>	<b>4</b>	<b>1</b>		1

<sup>22</sup> 2023 takvim yılı içerisindeki akademik yükselmeler esas alınır.

<sup>23</sup> 2023 takvim yılı verileri esas alınır.

<sup>24</sup> 2023 yılından daha önceki yıllarda başlanmış olup 2023 yılında da devam eden proje sayıları yazılır.

<sup>25</sup> Proje başlangıç yılı 2023 olan proje sayıları yazılır.

<sup>26</sup> 2023 yılı içerisinde tamamlanan proje sayıları yazılır.

### 5.3. Toplumsal Katkı Hizmetleri

Bölüm Adı	Sosyal Sorumluluk Projesi	Sayısı
Orman Mühendisliği	Barak Yıldızı Antepfıstığı Çeşidi Karabük'te Parlıyor	1
Orman Mühendisliği	Madde Bağımlılığı ve Yeşilay Semineri	1
Orman Mühendisliği	Sigara, Alkol ve Madde Bağımlılığı Semineri	1
Orman Mühendisliği	Trafik Güvenliği Semineri	1

### 5.4. İdari Hizmetler

### 5.5. Diğer Hizmetler

### 5.6. Başarılarımız

#### a. Eğitim ve Öğretim Alanındaki Başarılarımız

#### b. Araştırma ve Geliştirme Alanındaki Başarılarımız

Tübitak 2209-A Karabük İli Orman Depolarında Gökmar ve Kayınlarda Ardaklanmaya Neden Olan Patojenik Fungal Türlerin Belirlenmesi

#### c. Toplumsal Katkı Alanındaki Başarılarımız

#### d. Kültür Sanat ve Spor Alanındaki Başarılarımız

#### e. Yönetimsel ve Kamu Alanındaki Başarılarımız

#### f. Ulusal ve Uluslararası İlişkiler Alanındaki Başarılarımız

### 6. Yönetim ve İç Kontrol Sistemi<sup>27</sup>

## D. DİĞER HUSUSLAR

## II. AMAÇLAR VE HEDEFLER

### A. TEMEL POLİTİKA VE ÖNCELİKLER

Kaliteli eğitim-öğretim akademik araştırma başarısı ve kalitesi toplum ve üniversite ilişkisi kaynak geliştirme ve yönetme, bilgi teknolojisi alt yapısını geliştirmek, topluma hizmet, akademik mükemmellik, öğrenci başarısı ve gelişimi, öğrenci kayıt yönetimi, araştırma odaklı fakülte olmak, ulusal ve uluslar arası alanda işbirliğini genişletmek, kampusun fiziki ortamını iyileştirmek, kurum içinde uyum ve dayanışmaya önem vermek, mükemmelliği sürekli yakalamaya çalışmak, öğretimde ve bilgiyi aramada, üretmede, yaymada ve uygulamada mükemmel olmak amaç ve hedeflerimiz arasındadır.

### B. İDARENİN STRATEJİK PLANINDA YER ALAN AMAÇ VE HEDEFLER

STRATEJİK AMAÇLAR	STRATEJİK HEDEFLER
Nitelikli eğitim vermek	Gelişmiş eğitim donanımlarına ve enformasyon teknolojilerine sahip olmak ve kullanımını yaygınlaştırmak
Nitelikli öğrenci yetiştirmek	Mekan standartlarını geliştirmek Öğrenci gelişimini desteklemek

### C. DİĞER HUSUSLAR



### III. FAALİYETLERE İLİŞKİN BİLGİ VE DEĞERLENDİRMELER

#### A. MALİ BİLGİLER

##### 1. Bütçe Uygulama Sonuçları

##### 1.1. Bütçe Giderleri<sup>27</sup>

##### a. Birim Giderleri

TÜRÜ	Bütçe Başlangıç Ödeneği	Eklenen Ödenek	Toplam Ödenek	Gerçekleşme Toplamı	Gerçekleşme Oranı
<b>BÜTÇE GİDERLERİ TOPLAMI</b>	<b>TL</b>	<b>TL</b>	<b>TL</b>	<b>TL</b>	<b>%</b>
<b>01 – Personel Giderleri</b>	<b>7.781.240,68</b>	<b>-</b>	<b>7.781.240,66</b>	<b>7.781.240,66</b>	<b>100</b>
<b>02 – Sosyal Güvenlik Kurumlarına Devlet Primi Giderleri</b>	<b>904.484,11</b>	<b>-</b>	<b>904.484,11</b>	<b>904.484,11</b>	<b>100</b>
<b>03 – Mal ve Hizmet Alım Giderleri</b>	<b>221.750,00</b>	<b>-</b>	<b>221.660,62</b>	<b>221.660,62</b>	<b>100</b>
<b>TOPLAM</b>	<b>8.907.474,79</b>	<b>-</b>	<b>8.907.474,79</b>	<b>8.907.385,39</b>	<b>100</b>

<sup>27</sup> E-Bütçe üzerinden kurum işlemleri altındaki ödenek durum/masraf cetvelleri seçilir. Bütçe yılı 2023, ay Aralık olarak seçilir. Kurumsal kod yazıldıktan sonra ödenek durum raporları altındaki tertip bazında ödenek durum listesi seçilerek rapor hazırlanır. Elde edilen rapordaki harcama sütunundaki rakamlar yukarıdaki tabloda Gerçekleşme Toplamı sütununa yazılır.

## 2. Temel Mali Tablolara İlişkin Açıklamalar

Ödenek yetersiz olmakla beraber tasarruf tedbirleri dikkate alınarak ek ödenek talebinde bulunulmuştur.

## 3. Mali Denetim Sonuçları

Kurum içi yapılan denetimler neticesinde olumlu sonuçlar elde edilmiştir.

## 4. Diğer Hususlar

### 2.1. Performans Denetim Sonuçları

Kurum içi yapılan denetimler neticesinde olumlu sonuçlar elde edilmiştir.

## 5. Performans Bilgi sisteminin Değerlendirilmesi

## 6. Diğer Hususlar

Birimimiz görev alanı kapsamında sunulması gereken bilgiler yukarıda yer alan başlıklar altında sunulmuş olup, ayrıca ilave edilmesi gereken bilgi ve açıklama bulunmamaktadır.”

## IV. KURUMSAL KABİLİYET VE KAPASİTENİN DEĞERLENDİRİLMESİ

### A. Üstünlükler

1. Üniversite yönetiminin desteği
2. Alanında yetişmiş akademik personel
3. Modern derslikleri ve donanımı tamamlanmış laboratuvarlarının bulunması
4. Birim içinde koordinasyonun sağlanmış olması
5. Akademik ve idari kadronun genç ve dinamik bir yapıya sahip olması
6. Personele yeterli hizmet içi eğitimin sürekli verilmesi
7. Bilgisayar ve bilgi teknolojisinin yaygın ve yeterince kullanılıyor olması

### B. Zayıflıklar

1. Akademik ve İdari Personel yetersizliği
2. Araştırma altyapısının yetersizliği
3. Birim içinde kurumsallaşmanın yeterli derecede sağlanmamış olması

### C. Değerlendirme

İlgili dönem kurum açısından başarılı geçmiş olup üstünlük olarak ifade edilen maddelerin daha fazla geliştirilmesi için gerekli çalışmalar yapılmakta olup

Kurum kapasitesinin maksimum derecede kullanılması hedef olarak benimsenmiştir. Kurum için belirtilen zayıflıklarla ilgili gerekli tedbirler alınmaktadır.

## V. ÖNERİ VE TEDBİRLER

### EKLER

#### İÇ KONTROL GÜVENCE BEYANI

Harcama yetkilisi olarak görev ve yetkilerim çerçevesinde;

Harcama birimimizce gerçekleştirilen iş ve işlemlerin idarenin amaç ve hedeflerine, iyi malî yönetim ilkelerine, kontrol düzenlemelerine ve mevzuata uygun bir şekilde gerçekleştirildiğini, birimimize bütçe ile tahsis edilmiş kaynakların planlanmış amaçlar doğrultusunda etkili, ekonomik ve verimli bir şekilde kullanıldığını, birimimizde iç kontrol sisteminin yeterli ve makul güvenceyi sağladığını bildiririm.

Bu güvence, harcama yetkilisi olarak sahip olduğum bilgi ve değerlendirmeler, yönetim bilgi sistemleri, iç kontrol sistemi değerlendirme raporları, izleme ve değerlendirme raporları ile denetim raporlarına dayanmaktadır.

Bu raporda yer alan bilgilerin güvenilir, tam ve doğru olduğunu beyan ederim.

(Karabük-16/01/2024)

**Prof. Dr. Hasan SOLMAZ**  
**Dekan V.**

<sup>28</sup> Harcama yetkilileri tarafından imzalanan iç kontrol güvence beyanı birim faaliyet raporlarına eklenir.

<sup>29</sup> Yıl içerisinde harcama yetkilisi değişmişse “benden önceki harcama yetkilisi/yetkililerinden almış olduğum bilgiler” ibaresi de eklenir.

<sup>30</sup> Harcama yetkilisinin herhangi bir çekincesi varsa bunlar liste olarak bu beyana eklenir ve beyanın bu çekincelerle birlikte dikkate alınması gerektiği belirtilir.